

B.PRO
CATERING SOLUTIONS

KYLSTATION

KS-UK RWR 3-A / 3-A ICE

KYLSTATION

KS-UK RWR-VP 163 / -VP 163 ICE

KYLSTATION

KS-UKI RWR-VP 163

Översättning av originalbruksanvisningen

Allmänt

Copyright Denna bruksanvisning är upphovsrättsligt skyddad. Ingen information får, varken i sin helhet eller i delar, mångfaldigas, spridas eller användas för konkurrensändamål eller visas upp för tredje man.

Tekniska ändringar Vi förbehåller oss rätten till ändringar som beror på tekniska framsteg.

Produktdokumentation Översättning av originalbruksanvisningen; målgrupp: användare, arbetsledare.

Typografi

- ☞ Viktig **hänvisning** om särskilda egenskaper eller specialfall.
- i** **Förklarande information** i vägledande kapitel eller avsnitt.
- 👉 **Hänvisning** till ett kapitel, avsnitt eller främmande dokument.
- ✓ **Villkor**, som måste vara uppfyllt, innan efterföljande steg kan utföras.
- **Åtgärd** eller aktivitet, som måste utföras.

Enhetsutförande XYZ

Ett avsnitt med denna beteckning gäller endast för ett visst **enhetsutförande** eller enhetstillval.

Varningsanvisningar

Signalordet!

Typ av fara och dess ursprung

Möjliga följder om varningen inte följs.

➤ Åtgärd för att undvika faran och dess följder.

Signalordet (Försiktigt, Varning, Fara) hänvisar till risknivån.

Försiktigt varnar för risken för lätta kroppsskador eller materiella skador.

Varning varnar för risken för svåra kroppsskador.

Fara varnar för risken för mycket svåra/dödliga kroppsskador.

Innehåll

| | | |
|-----------------------------|--|----|
| Om produkten | Användning | 3 |
| | Användningsområden | 3 |
| | Produktinformation | 3 |
| Funktionsprincip | Beskrivning | 4 |
| Säkerhet | Allmänt | 5 |
| | Om produkten | 5 |
| | Transport | 6 |
| | Igångsättning | 6 |
| | Användning och drift | 7 |
| | Rengöring och underhåll | 7 |
| | Underhåll | 8 |
| | Reparation | 8 |
| | Standarder och direktiv | 9 |
| | Produktmärkning | 9 |
| Transport | Kontroll/åtgärder vid transportskador | 10 |
| | Leveransens innehåll | 10 |
| | Uppackning | 10 |
| | Ta hand om förpackningsmaterial | 10 |
| Översikt | Enhet | 11 |
| | Regulator | 14 |
| | Översikt enhetsanslutningar | 15 |
| Montage | Välja uppställningsplats | 16 |
| | Ställa upp enheten | 16 |
| | Nätanslutning | 16 |
| | Rengöring efter montering | 17 |
| Igångsättning | Förutsättningar för drift | 18 |
| | Igångsättning efter längre nedställning | 18 |
| Användning och drift | Starta/stänga av kylning | 19 |
| | Ställ in kylningens bör-temperatur | 20 |
| | Visa/radera max.-/min. temperatur | 20 |
| | Frosta av enheten automatiskt | 22 |
| | Starta avfrostningscykel manuellt | 22 |
| | Frosta av enheten genom att stänga av kylningen | 23 |
| | Låsa/låsa upp knappsats | 23 |
| | Kör in hyllvagn | 24 |
| | Kyl porslin eller maträtter | 24 |
| | Kör ut hyllvagnen ur enheten | 25 |
| Avstängning | Stäng av enheten | 26 |
| Felsökningsschema | Kontrolllampan för drift i Till-/Frånbrytaren lyser inte | 27 |
| | Kontrolllampan för drift i Till-/Frånbrytaren lyser, men enheten kyler inte hyllvagnen (tillräckligt) . . . | 27 |
| | Kontrolllampan för drift i Till-/Frånbrytaren lyser, men enheten kyler inte hyllvagnens maträtter (tillräckligt) | 28 |
| | Korrosion på delar av rostfri plåt | 28 |

| | | |
|--------------------------------|--|----|
| | Enheten är skadad utvändigt | 29 |
| Rengöring och underhåll | Rostfri plåt | 30 |
| | Rengöringsintervall. | 30 |
| | Rengöringsmetod | 30 |
| | Rengöringsmedel. | 30 |
| | Rengör enheten | 31 |
| | Ta bort korrosion på rostfri plåt | 32 |
| | Rengör enheten invändigt | 32 |
| | Rengör undre utsugskanal | 33 |
| | Fäll upp undre utsugskanal | 34 |
| | Rengör utsugskanal på sidan | 35 |
| Underhåll | Se till att enheten underhålls regelbundet | 36 |
| | Kontrollera stabilitet | 36 |
| | Låt utföra återkommande elsäkerhetskontroller | 36 |
| | Kontrollera anslutningskabel och stickpropp. | 36 |
| | Kontrollera anläggningens täthet återkommande | 36 |
| | Låt serva kylsystem | 36 |
| | Ändring av kylparametrar | 36 |
| Reparation | Behöriga personer | 37 |
| | Felbeskrivning | 37 |
| | Byte av komponenter. | 37 |
| | Reservdelar | 38 |
| | Adress | 38 |
| Skrotning | Skrotning av enheten | 39 |
| Tekniska data | Allmänna data | 40 |
| | Elektriska data | 40 |
| | Miljö | 40 |
| | Kylsystem | 41 |
| Beställningsuppgifter | Kylstation KS-UK RWR 3-A | 43 |
| | Kylstation KS-UK RWR 3-A Ice | 43 |
| | Kylstation KS-UK RWR -VP 163 | 43 |
| | Kylstation KS-UK RWR -VP 163 Ice | 43 |
| | Kylstation KS-UKI RWR -VP 163 | 43 |
| | Bruksanvisning. | 43 |
| Tillbehör | Luckor (bara KS-UK RWR-VP 163) | 43 |
| | Hyllvagn RWR 3 KS | 43 |
| | Hyllvagn RWR 3-A KS | 43 |
| | Hyllvagn RWR-VP 16 KS | 43 |
| | B.PRO-mikrofiberduk | 43 |
| | Rengörings- och underhållsmedel för rostfri plåt DeepClean Stainless Steel . 43 | |

Om produkten

Användning Kylstationen KS-UK RWR/KS-UKI RWR är avsedd för kortfristig kallhållning av redan kyllda, täckta maträtter i en specialanpassad hyllvagn som är inkörd i enheten.

Enheten är inte lämplig till kallhållning av maträtter under lång tid, till kallhållning av maträtter som inte är täckta eller till nedkylning av maträtter som satts in varma i hyllvagnen.

Kylstationen KS-UK RWR/KS-UKI RWR kräver att man använder specialanpassade hyllvagnar, RWR 3 KS/3-A KS eller /-VP 163 KS. Det är inte tillåtet att använda vanliga hyllvagnar som RWR 3/3-A eller /VP 163.

Användningsområden **Omgivningen**

Enheten får användas i en omgivningstemperatur på +15 °C till +32 °C och med normal luftfuktighet (utan daggbildning).

Information vid utlåning

Om enheten lånas ut till andra så måste personerna få information om hur enheten hanteras på ett säkert sätt och även bli uppmärksammade på möjliga risker.

Produktinformation **Allmänt**

Kylstationen KS-UK RWR/KS-UKI RWR är tillverkad i rostfri plåt och har en inkörningscentrering för hyllvagnar. Stommen har dubbla väggar och är isolerad. De rostfria ståltygarna är mikropolerade.

Enheten har en aktiv cirkulationsluftkylning och en anslutningsmöjlighet till det lokala avloppssystemet för tömning av kondensvatten som bildas.

Vid sidan av enhetsutförandet med integrerat kylaggregat (KS-UKI RWR-VP 163) finns enhetsutföranden för anslutning till ett externt kylkretslopp med köldbäraren:

- R134a resp. R404A (KS-UK RWR 3-A / -VP 163)
- Flytande-is-blandning (KS-UK RWR 3-A Ice / -VP 163 Ice)

Fläktar låter kylluften, som skapats i enheten, cirkulera mellan enheten och den inkörda hyllvagnen över ut- och inloppsöppningar.

Enheten har en nätkabel med stickpropp.

Enhetsutförande för anslutning till externt kylkretslopp

Enheten har anslutningar för köldbärarens förflyttning framåt och bakåt samt en kabelgenomföring för styrledningen, för adresseringen av kylkretsloppets styrdon (gäller bara enhetsutföranden med köldbäraren Ice). Alla anslutningar befinner sig på enhetens högra, eller alternativt, vänstra sida.

Användning och drift

Kylningen startas och avslutas med en till-/frånbrytare.

Temperaturregleringen sköts med en elektronisk temperaturregulator inne i enheten.

Kylluftens temperatur mäts på kallluftsinloppet och regleras till den inställda bör-temperaturen på +4 °C till +12 °C.

Funktionsprincip

Beskrivning Enheten är utrustad med en aktiv cirkulationsluftkylning. Cirkulationsluftkylningen fungerar enligt följande princip:
Förångaren/kylanordningen inne i enheten drar ut värme från den förbiströmmade luften. Fläktar i bakväggen låter den kylda luften cirkulera i den inkörda hyllvagnen över en luftstyrplåt i ett system, genom utlopps- och -inloppsöppningar för kalluft. Kondensvatten som bildas leds till en enhet i bakväggen där detta vatten samlas upp.

Enhetsutförande med köldbärare Ice

En temperaturregulator med temperatursensor styr in- och utlopp hos det externa kylkretsloppets köldbärare över lokala styrdon.

Enhetsutförande med köldbärare R134a/R404A

En temperaturregulator med temperatursensor styr köldbärarens in- och utlopp över integrerade styrdon .

Enhetsutförande KS-UK RWR 3-A / 3-A Ice

Luckor på framsidan förhindrar luftväxling med omgivningen och motverkar på detta sätt att kyla förloras.

Enhetsutförande KS-UK RWR-VP 163/-VP 163 Ice/UKI RWR-VP 163

En kalluftsluss på framsidan samt en eventuellt insatt lucka förhindrar luftväxling mellan kalluften inne i enheten och omgivningen och motverkar på detta sätt att kyla förloras.

Säkerhet

Allmänt Enheten är tillverkad enligt senaste tekniska rön. Alla krav är då uppfyllda, som kan ställas på en säker användning. Trots detta uppstår kvarstående risker vid driften. Säkerhetsanvisningarna och varningsanvisningarna i den här bruksanvisningen ska vara till hjälp när det gäller att skydda sig mot dessa risker.

Säkerhetsanvisningar

Läs noga och följ säkerhetsanvisningarna i det här kapitlet.

Driftansvarig ansvarar för att säkerhetsanvisningarna i bruksanvisningen följs.

Varningsanvisningar

Följ varningsanvisningar med risksymbol (varningstriangel) i texten.

Bruksanvisning

Bruksanvisningen måste läsas igenom noga innan enheten används första gången.

Driftansvarig ansvarar för att alla användare läser bruksanvisningen innan de börjar använda enheten.

Bruksanvisningen ska förvaras på en plats där den alltid är åtkomlig för driftspersonalen.

Om produkten **Användning**

Enheten får endast användas till det den är avsedd för.

Driftansvarig ansvarar för att enheten används på rätt sätt och enligt föreskrift.


Användningsområden

Enheten får endast användas under ovan angivna omgivningsvillkor.


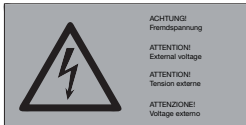
De som använder enheten måste ha fått utbildning i hur den hanteras och de ska ha förstått bruksanvisningen.

Hänvisningsskyltar

Följande hänvisningsskyltar sitter på enheten:

| Hänvisningsskylt | Betydelse - sitter på |
|---|--|
|  | Etikett "Dra ur stickproppen före öppning" enligt DIN 4844-2 på framsidan bredvid kabelgenomföringen för elkabeln. |

Enhetsutförande för anslutning till externt kylkretslopp

| Hänvisningsskylt | Betydelse - sitter på |
|---|---|
|  | Etikett "Potentialutjämning" enligt DIN IEC 60417-5021 på framsidan bredvid potentialutjämningsanslutningen |
|  | Etikett "Obs extern spänning" på framsidan bredvid kabelgenomföringen för elkabeln. |

Transport Upprätt transportläge

Enhet får endast transporteras i upprätt läge.

Transport med lastbil eller varubil

Transportera bara enhet i lastbil eller varubil med lastramp. Lastrampens lutningsvinkel får vara max 10°.

Säkra den så att den inte glider.

Säkra enhet mot vertikala rörelser under transporten.

Använd säkringsstänger med stoppning.

Igångsättning Uppställningsplats

Tänk på följande vid val av uppställningsplats för att få en optimal kylning av maten:

- Använd aldrig enheten bredvid utrustning som avger mycket ånga (t.ex. diskmaskin). Ångorna kan leda till daggbildning på enheten. Genom fuktighetshinnan finns risk för en funktionsstörning, en kortslutning eller en elchock när enheten är ansluten.
- Ställ enheten långt bort från möjliga värmekällor (t.ex. diskmaskin, värmesystem, bakugn)
- Skydda enheten mot solsken när den används
- Skydda den tillräckligt mot drag

Stabilitet

Säkerställ att enheten är extra fixerad i golvet innan den tas i drift.

Anslutning av externt kylkretslopp**Enhetsutförande för anslutning till externt kylkretslopp**

Den aktuella köldbäraren måste anslutas till det externa kylkretsloppet av fackpersonal som är behörig för uppgiften. Det är bara tillåtet att använda en köldbärare med de specifikationer som är angivna under tekniska data – kylsystem som köldmedium. Annars kan komponenter i enhetens kylkretslopp skadas och kylningen fungerar inte som önskat.

Anslutning av central kondensvattentömning

Den centrala kondensvattentömningen måste anslutas av lämplig fackpersonal.

Nätanslutning

Nätspänning och nätfrekvens enligt typskylten måste överensstämma med motsvarande värden i vägguttaget.

Enheten får inte användas om isoleringen på nätkabeln eller stickproppen är skadade.

Sätt bara in eller ta ut stickproppen när enheten är avstängd.

Håll i stickproppen när du ska dra ur den, inte i kabeln.

Användning och drift**Allmänt**

Användaren måste känna till och kunna bedöma riskerna med enheten.

Enheten får bara användas av personer vars psykiska, sensoriska eller intellektuella förmåga inte innebär några relevanta begränsningar för manövreringen av den.

Använd bara enheten när den är helt felfri.

Vid skada ska enheten säkras mot oavsiktlig användning och reparation ska ordnas direkt genom ett av serviceställena som anges under Reparation:

Undvik att köra ut hyllvagnen i onödan under kylningen.

Enhetsutförande med luckor

Öppna bara luckorna resp. avskärmningarna på framsidan så kort tid som möjligt för insättning eller uttag av maträtter.

Kallhållningen av maträtter får bara ske med lämpliga hyllvagnar (RWR 3 KS, RWR 3-A KS, RWR-VP 163 KS) i en modell som passar enheten.

Hygienföreskrifter

Vid kallhållning av maträtter i den inkörda hyllvagnen ska de tillämpliga, livsmedelsspecifika bestämmelserna beaktas liksom maträtternas egenskaper.

Rengöring och underhåll**Nätspänning**

Stäng av enheten med den centrala till-/frånbrytaren innan den rengörs. Vatten som kommer in i enheten kan orsaka kortslutning. Risk för dödlig elchock i så fall.

Hygien

Föreskrifterna i hygiendirektivet 93/43/EEG samt de nationella hygienbestämmelserna måste följas.

Rengöringsintervall

Enhet måste rengöras ordentligt varje gång efter användning.

Rengöringsmetod

Använd bara godkända rengöringsmetoder.

Använd inte ångtvätt, inte högtryckstvätt, inte vattendusch eller liknande rengöringsapparater.

Rengöringsmedel i allmänhet

Använd inga metalldelar till rengöringen. Metalldelar kan skada enheten och/eller leda till korrosion.

Använd inga föremål till rengöringen som är spetsiga eller har vassa kanter. De kan skada enheten.

Rengöringsmedel för plastdelar

Använd inga skurmedel. Skurmedel repar ytan.

Använd inte något av de följande rengöringsmedlen eller rengöringsmedel som innehåller följande substanser (materialskaador!):

- Etanol, Isopropanol och högre alkoholer
- Aceton
- Rengöringsbensin
- Terpentin
- Ättiksyraester

Rengöringsvatten

Torka enheten ordentligt efter rengöring.

När rengöringsvatten rinner ut på golvet under, eller efter, rengöringen finns halkrisk.

Torka upp allt rengöringsvatten som hamnat på golvet.

Underhåll Stabilitet

Kontrollera stabiliteten minst en gång per halvår.

Kontrollera anläggningens täthet återkommande

Låt ett auktoriserat branschföretag kontrollera anläggningens täthet återkommande baserat på sammansättningen av, samt mängden, köldmedium som finns i kylanläggningen - enligt direktiv (EG) Nr. 842/2006 eller motsvarande nationella föreskrifter.

Upprepningskontroll av elsäkerhetsskäl

Låt en behörig elektriker kontrollera elsäkerheten återkommande, minst en gång per halvår och enligt standarderna i serien DIN VDE 0701-0702.

Anslutningskabel och stickpropp

Låt kontrollera att anslutningskabeln och stickproppen inte är skadade eller föråldrade minst en gång per halvår enligt BGV A 3 (bestämmelser för förhindrande av olycksfall) eller motsvarande nationella bestämmelser.

Reparation Behöriga personer

Enheten får endast repareras av följande serviceställen:

- Intern fackpersonal, utbildad av B.PRO
- Extern kundservice, utbildad av B.PRO
- B.PRO-service
- Vid reparation av kylsystemet: kylteknikföretag som är kvalificerat för den aktuella köldbäraren.

Reparationer under garantiperioden måste meddelas B.PRO och ges i uppdrag av B.PRO innan de påbörjas.

Garantin upphör att gälla om reparationer utförs av någon annan eller utan uppdrag.

Byte av komponenter

Monterade elkomponenter (t.ex. regulator, fläkt) kan även bytas av fackpersonal, om personalen utbildats av B.PRO.

Standarder och direktiv

Följ gällande standarder, direktiv och säkerhetsbestämmelser.

Driftansvarig ansvarar för att gällande standarder, direktiv och säkerhetsbestämmelser följs.

Produktmärkning

Enheten är försedd med en typskylt. Om typskylten tas bort förloras garantin.

Transport

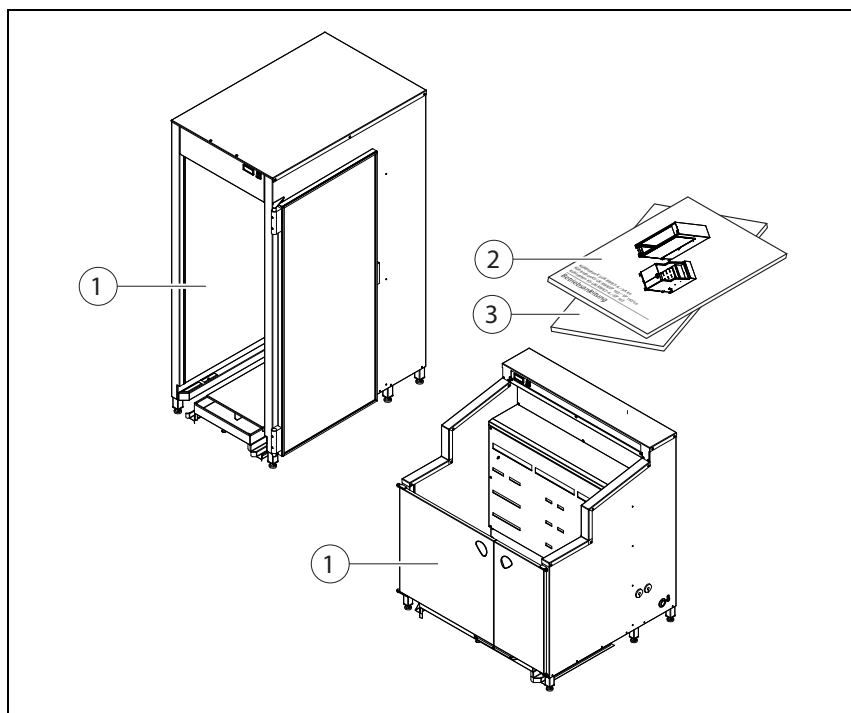
Kontroll/åtgärder vid transportskador

- ☞ Enheten måste kontrolleras direkt efter leveransen med avseende på transportskador (okulärbesiktning).
- Transportskador ska noteras på fraktsedeln i transportörens närvaro (beskrivning av skadan).
- Transportören bekräftar skadan med sin underskrift.
- Behåll enheten och reklamera skadorna med fraktsedeln hos B.PRO.
- eller –

Ta inte emot enheten utan lämna tillbaka den till transportören fvb till B.PRO.

- ☞ Genom detta tillvägagångssätt har skadan reglerats på rätt sätt. Transportskador som anmäls i efterhand, måste kunna bevisas av enhetens mottagare.

Leveransens innehåll



- (1) KS-UK RWR / KS-UKI RWR
- (2) Bruksanvisning
- (3) Dokumentmapp

Det exakta leveransinnehållet och enhetens utförande framgår av följensedeln.

Uppackning

- Öppna transportförpackningen försiktigt. Riv eller skär inte!
- Kontrollera leveransens innehåll

Ta hand om förpackningsmaterial

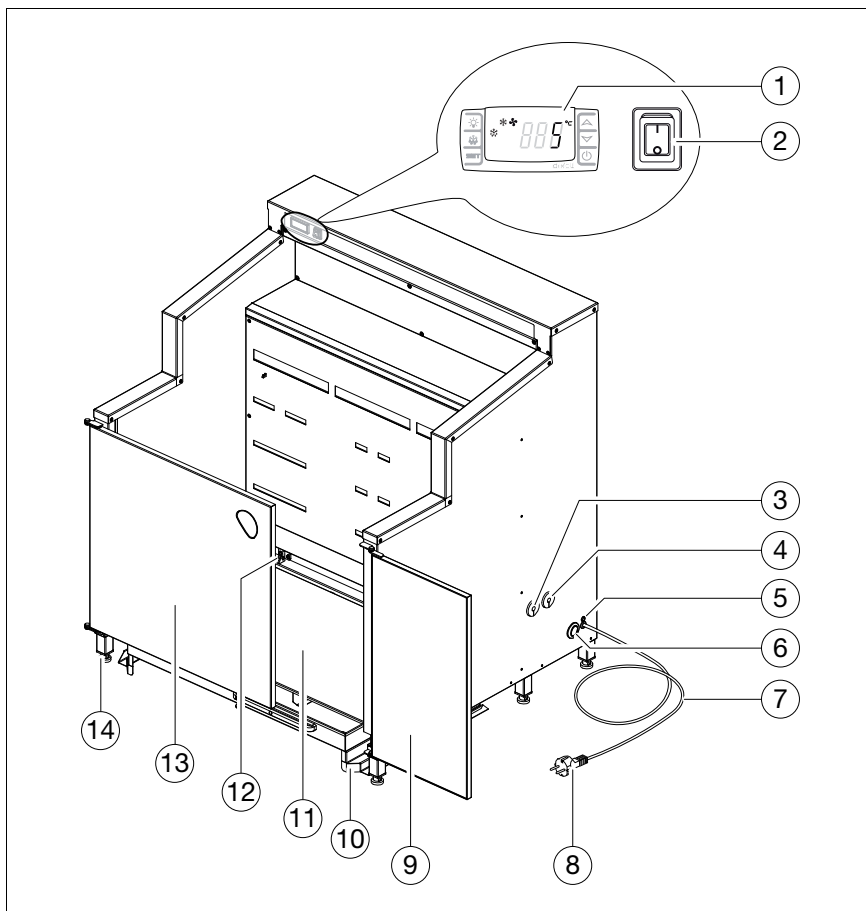
- ☞ Förpackningsmaterial består av återvinningsbart material.
- Lämna förpackningsmaterial till återvinningen på ett miljövänligt och korrekt sätt enligt de regelverk som gäller.

Översikt

Enhet Enhetsutförande KS-UK RWR 3-A / 3-A Ice

☞ I presentationen används ett enhetsutförande med anslutningar på höger sida som exempel

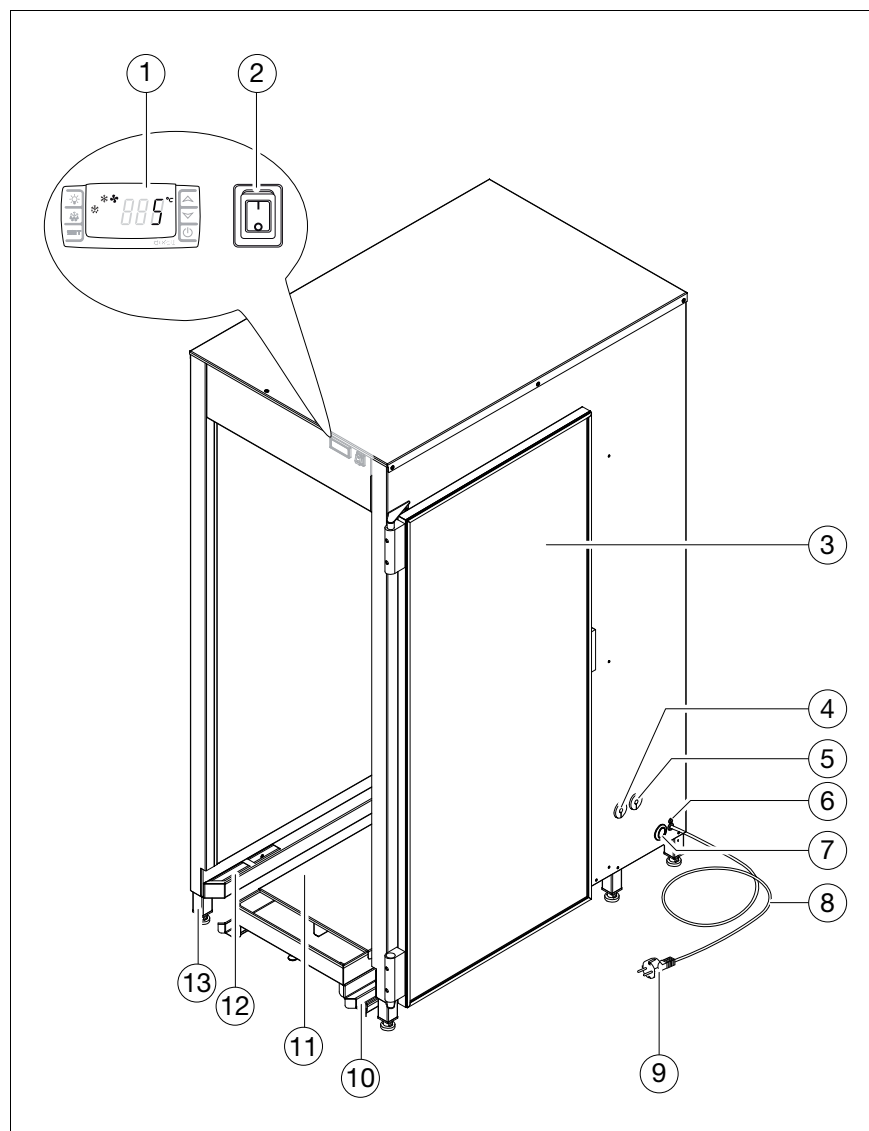
☞ Avsnitt "Översikt enhetsanslutningar" på sidan 15.



- (1) Regulator
- (2) Till-/Frånbrytare
- (3) Sugledning externt kylkretslopp
- (4) Vätskeledning externt kylkretslopp
- (5) Genomföring styrledning (bara enhetsutförande med köldbärare Ice)
- (6) Genomföring central kondensvattentömning
- (7) Nätkabel
- (8) Stickpropp
- (9) Lucka liten (1/3)
- (10) Insugskanal med styrskena
- (11) Luftstyrplåt
- (12) Arretering insugskanal-enhet
- (13) Lucka stor (2/3)
- (14) Stödfot med höjdjustering

Enhetsutförande KS-UK RWR-VP 163 / -VP 163 Ice

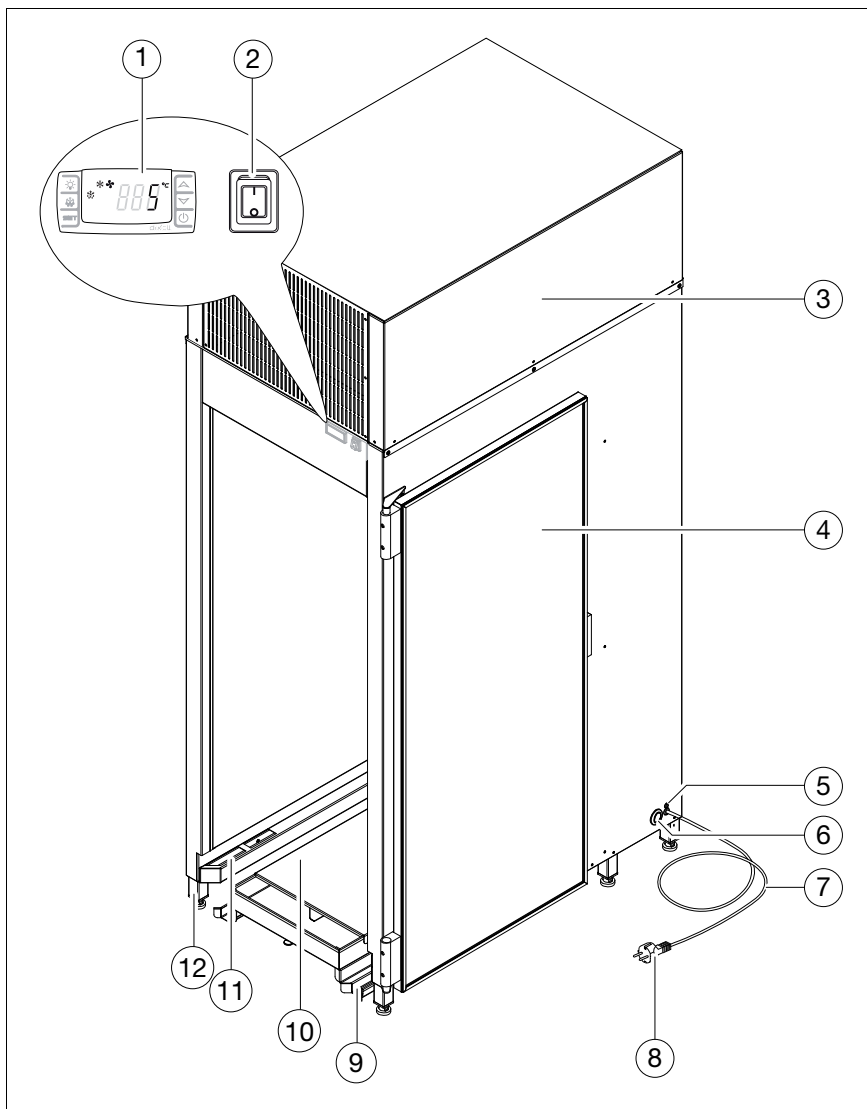
☞ I presentationen används ett enhetsutförande för anslutning till externt kylkretslopp som exempel, med anslutningar på höger sida



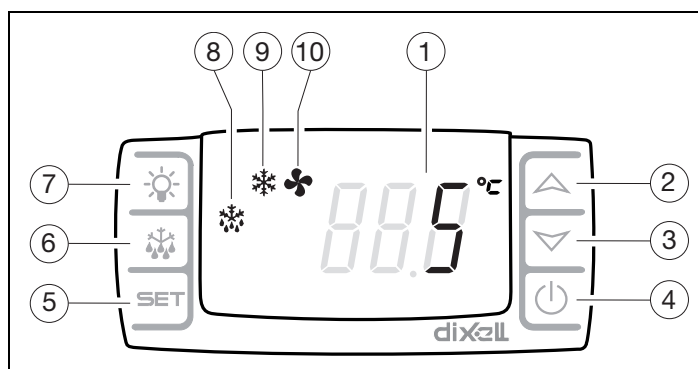
- (1) Regulator
- (2) Till-/Frånbrytare
- (3) Lucka (valfritt)
- (4) Sugledning externt kylkretslopp
- (5) Vätskeledning externt kylkretslopp
- (6) Genomföring styrledning (bara enhetsutförande med köldbärare Ice)
- (7) Genomföring central kondensvattentömning
- (8) Nätkabel
- (9) Stickpropp
- (10) Insugskanal med styrskena
- (11) Luftstyrplåt
- (12) Insugskanal på sidan
- (13) Stödfot med höjdjustering

Enhetsutförande KS-UKI-VP 163

☞ I presentationen används ett enhetsutförande med valfri lucka som exempel



- (1) Regulator
 - (2) Till-/Frånbrytare
 - (3) Beklädnad kylmodul
 - (4) Lucka (valfritt)
 - (5) Sugledning externt kylkretslopp
 - (6) Vätskeledning externt kylkretslopp
 - (7) Genomföring styrledning (bara enhetsutförande med köldbärare Ice)
 - (8) Genomföring central kondensvattentömning
 - (9) Nätkabel
 - (10) Stickpropp
 - (11) Insugskanal med styrskena
 - (12) Luftstyrplåt
 - (13) Insugskanal på sidan
 - (14) Stödfot med höjdjustering
-

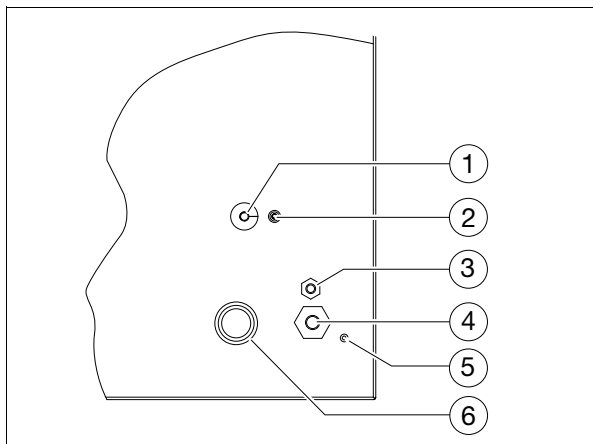
Regulator

- (1) Temperaturvisning:
År-temperatur, bör-temperatur, min.-temperatur, max.-temperatur, informationsmeddelanden.
- (2) Vippknapp "Pil uppåt": öka parametervärde
- (3) Vippknapp "Pil neråt": reducera parametervärde
- (4) Till-/Från-knapp: utan funktion
- (5) Vippknapp "SET": överta parametervärde
- (6) Vippknapp "Defrost": starta manuell avfrostning
- (7) Vippknapp "Belysning": utan funktion
- (8) Kontrollampa "Avfrostning TILL"
- (9) Kontrollampa "Avfrostning TILL"
- (10) Kontrollampa "Avfrostning TILL"

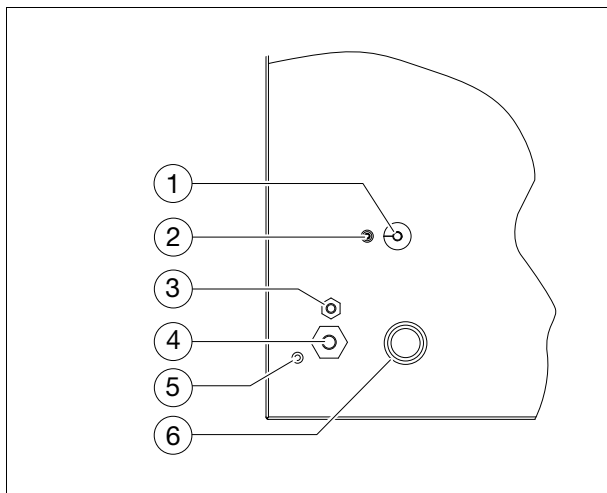
- ☞ Kontrollampan "Kylning TILL" lyser så länge kylningen är inkopplad, d.v.s. så länge köldmedium strömmar genom kylanordningen.
- ☞ Kontrollampan "Avfrostning TILL" lyser så länge en avfrostningscykel är aktiv.
- ☞ Kontrollampan "Ventilation TILL" lyser så länge fläktarna är påslagna.

Översikt enhetsanslutningar

☞ Anslutningarna finns på vänster eller höger sida, beroende på aktuellt enhetsutförande.

Enhetsutförande för anslutning till externt kylkretslopp**Anslutning högre**

- (1) Sugledning externt kylkretslopp
- (2) Vätskeledning externt kylkretslopp
- (3) Genomföring styrledning (bara enhetsutförande med köldbärare Ice)
- (4) Nätkabelgenomföring
- (5) Anslutning potentialutjämning
- (6) Genomföring central kondensvatten-tömning

Enhetsutförande för anslutning till externt kylkretslopp**Anslutning högre**

- (1) Sugledning externt kylkretslopp
- (2) Vätskeledning externt kylkretslopp
- (3) Genomföring styrledning (bara enhetsutförande med köldbärare Ice)
- (4) Nätkabelgenomföring
- (5) Anslutning potentialutjämning
- (6) Genomföring central kondensvatten-tömning

Montage

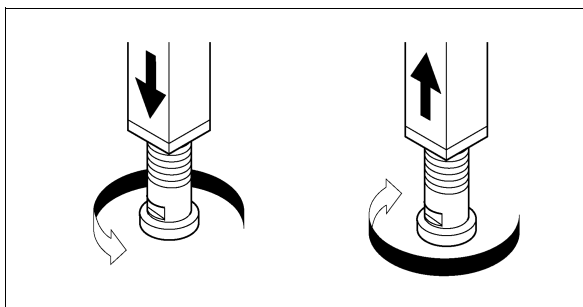
Välja uppställningsplats

Tänk på följande punkter när enhetens uppställningsplats väljs för att få bästa möjliga kylning av maträtterna:

- Placera enheten så långt som möjligt från möjliga värmekällor (t.ex. värmesystem, ugnar, solsken).
- Placera enheten långt från utrustning som avger mycket ånga (t.ex. diskmaskin).
- Golvet där hyllvagnen körs in måste vara jämnt och rakt.

Ställa upp enheten

- ☞ Enheten måste fixeras i golvet med medföljande fästklämmor. Var noga med att tätningen hos golvkonstruktionen inte skadas när detta görs.
- ☞ Enheten måste monteras av fackpersonal som klarar uppgiften (t.ex. B.PRO-servicepersonal).
- Låt lämplig fackpersonal ställa upp enheten på den avsedda platsen.
- Fäst den i golvet med extra fotfixering.
- Rikta in enheten lodrätt genom att justera stödfötterna



Nätanslutning

Ansluta kylkretslopp

Enhetsutförande för anslutning till externt kylkretslopp

- ☞ Anslutningen till kylkretsloppet på platsen får bara utföras av ett kylteknik-företag som är kvalificerat för den aktuella köldbäraren.
- ✓ Enheten har inga kända defekter eller synliga skador

Försiktigt!

Materiell skada

När specifikationerna under Tekniska data - kylsystem inte överensstämmer med vad som gäller för det externa kylkretsloppet kan komponenter i enhetens kylkretslopp skadas. Det aktuella utförandet är angivet på typskylten.

- Säkerställ att det externa kylkretsloppet uppfyller specifikationerna under Tekniska data – kylsystem före anslutningen.
 - Låt lämplig fackpersonal ansluta matning och retur för enhetens kylkretslopp till det externa kylkretsloppet.
-

Anslut central kondensvattentömning

- ☞ Säkerställ att det lokala avloppet har tillräckligt fall innan den centrala kondensvattentömningen ansluts.
- Låt lämplig fackpersonal ansluta den centrala kondensvattentömningen till det lokala avloppet.

Anslut det externa kylkretsloppets styrdon

Enhetsutförande med köldbärare Ice

- ☞ Information om anslutningen av det externa kylkretsloppets styrdon finns på ett separat kopplingsschema som befinner sig i dokumentmappen.
 - Anslut styrledning för kylkretsens externa styrdon.
 - ☞ Kopplingsschema.
-

Anslut elnät

- ✓ Enheten avstängd
-



Försiktigt!

Risk för skador på enhetens elsystem!

Om enheten inte är konstruerad för nätspänningen eller nätfrekvensen på platsen finns det risk för skador på elsystemet i enheten.

- Kontrollera att uppgifterna om nätspänning och nätfrekvens på typskylten överensstämmer med de motsvarande värdena hos vägguttaget före anslutningen.
 - Anslut stickproppen till vägguttaget.
Enheten är driftsklar.
-

Rengöring efter montering

- Ta bort eventuella skyddsfolier från enheten och rengör den grundligt.
 - ☞ Kapitel "Rengör enheten" på sidan 31.

Igångsättning

Förutsättningar för drift

- ✓ Enheten har uppnått rumstemperatur och är torr
- ✓ Inga folier eller folierester på enheten
- ✓ Enhet är hygieniskt felfri
- ✓ Enhet är stabilt monterad
- ✓ Central kondensvattentömning är ansluten till det lokala avloppet
- ✓ Enheten ansluten till elnätet

Enhetsutförande för anslutning till externt kylkretslopp

- ✓ Matning och retur för enhetens kylkrets ansluten till det externa kylkretsloppet

Enhetsutförande med köldbärare Ice

- ✓ Styrledning ansluten till den externa kylkretsens ställdon

Igångsättning efter längre nedställning

- ☞ Efter längre nedställning måste enheten rengöras och genomgå olika tester innan den används.

Rengöring

- Rengör enheten grundligt.
 - ☞ Kapitel "Rengöring och underhåll" på sidan 30.

Säkerhetsteknisk kontroll

- Kontrollera enheten enligt standarderna i serien DIN VDE 0701-0702.
- Kontrollera nätkabel med avseende på mekaniska skador och föråldring.
- Informera något av följande ställen vid defekt:
 - Intern fackpersonal, utbildad av B.PRO
 - Extern kundservice, utbildad av B.PRO
 - B.PRO-service

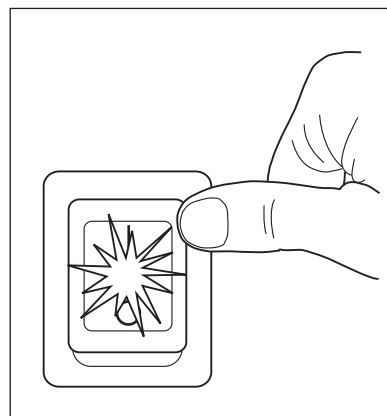
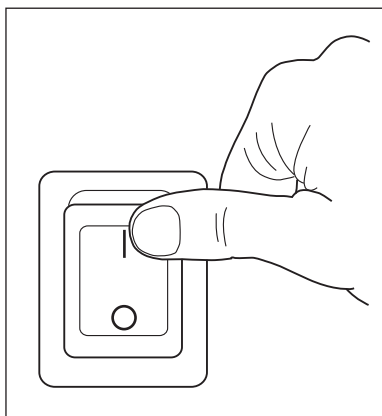
Användning och drift

Starta/stänga av kylning

- ☞ Det finns fläktar för kyl luften i enheten. När enheten är påslagen låter de den kylda luften cirkulera över kylanordningen och den inkörda hyllvagnen.
- ☞ Medan kylningen är igång lyser kontrolllampan "Kylning TILL" i temperaturregulatorns display. När den angivna bör-temperaturen är uppnådd inne i enheten stängs kylningen av, tills år-temperaturen har stigit med ett förinställt värde. Kontrolllampan "Kylaggregat TILL" slocknar under den här tiden.
- ☞ Enheten genomför cykliskt en automatisk avfrostning.
- ☞ Enheten är inte konstruerad för kontinuerlig kylning av maträtter i hyllvagnen. Den kontinuerliga driften bör inte överstiga 12 timmar om dagen. Detta för att förebygga en nedisning av förångaren/kylanordningen.

Starta kylning

- ☞ Kör bara kylning när en hyllvagn är inkörd eftersom enhetens förångare/kylanordning annars kan bli nedisad snabbare.
- Starta kylningen med Till-/Frånbrytaren.

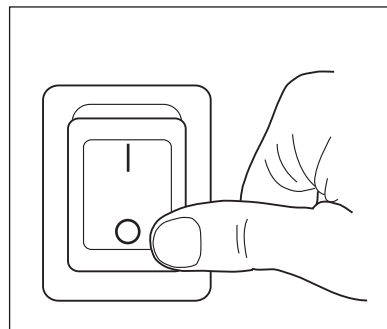
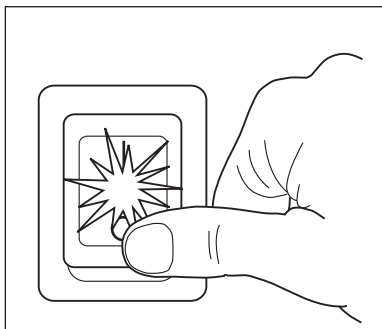


Kontrolllampan för drift i Till-/Frånbrytaren lyser.

Temperaturen i den inkörda hyllvagnen sänks till den inställda bör-temperaturen.

Starta kylning

- Stäng av kylningen med Till-/Frånbrytaren.



Kontrolllampan för drift i Till-/Frånbrytaren slocknar. Kylningen är avstängd.

Ställ in kylningens bör-temperatur

☞ När regulatören är inkopplad visar standardindikeringen är-temperaturen inne i enheten.

☞ Vid leveranden är bör-temperaturen inställd på +4 °C från fabriken. För låg inställning av temperaturen (liksom för hög omgivande temperatur) leder till att kylaggregatet går kontinuerligt.

Möjliga följder:

- Ökad isbildning från förångare
- Avfrostning behövs ofta
- Avfrostningen tar längre tid
- Ökad energiförbrukning

Visa bör-temperatur

✓ Kylregulatorns display visar är-temperatur

SET

- Tryck kort på "SET"-knappen.
Bör-temperaturen visas. Efter ca. 5 sekunder eller efter en upprepad kort tryckning på "SET"-knappen, visas är-temperaturen på displayen igen.

Visa bör-temperatur

✓ Kylregulatorns display visar är-temperatur

SET

- Håll "SET"-knappen intryckt under ca 2 sekunder.
Bör-temperaturen visas. Indikeringen °C blinkar.
- Öka bör-temperaturen genom att trycka på knappen "Pil uppåt"
– eller –
■ minska bör-temperaturen genom att trycka på knappen "Pil nedåt".
- ☞ När knappen "Pil uppåt" eller "Pil nedåt" hålls intryckt ändras bör-värdet löpande. Ändringshastigheten ökar om knappen "Pil uppåt" eller "Pil nedåt" hålls intryckt längre.

SET

- Tryck kort på "SET"-knappen för att spara den ändrade bör-temperaturen
– eller –
vänta ca 15 sekunder.
Bör-temperaturen är sparad. I displayen visas ÄR-temperaturen.

Visa/radera max.-/min. temperatur

i Kylregulatorn sparar den uppmätta max. och min. är-temperaturen.

Visa sparad max.-temperatur

✓ Kylregulatorns display visar är-temperatur



- Tryck på knappen "Pil uppåt".
I displayen visas "Hi" följt av den högsta uppmätta temperaturen.
- Tryck på knappen "Pil uppåt" igen för att komma tillbaka till visningen av är-temperaturen
– eller –
vänta ca 5 sekunder.

**Visa sparad max.-temperatur**

- ✓ Kylregulatorns display visar är-temperatur
- Tryck på knappen "Pil uppåt".
I displayen visas "Lo" följt av den lägsta uppmätta temperaturen.
- Tryck på knappen "Pil uppåt" igen för att komma tillbaka till visningen av är-temperaturen
– eller –
vänta ca 5 sekunder.

Radera min.-/max.-temperatur minne

- ✓ Kylregulatorns display visar är-temperatur
- Visa sparad max.-temperatur
– eller –
hämta sparad max.-temperatur.
- Tryck in och håll kvar "SET"-knappen.
I displayen visas "rST".
Efter ca 5 sekunder blinkar "rST" i displayen.
Minnet för den valda temperaturen är raderat.

SET

Frosta av enheten automatiskt

- ☞ Enheten genomför cykliskt en automatisk avfrostning under ca 15 minuter. Manuell avfrostning behöver endast utföras om är-temperaturen allt oftare överstiger bör-temperaturen.

 **Försiktigt!**
Halkrisk

Halkrisk finns om det rinner ut kondensvatten på golvet under avfrostningen.

- Torka upp allt kondensvatten som eventuellt runnit ut.
-

Starta avfrostningscykel manuellt

- ☞ Manuell avfrostning behöver endast utföras om är-temperaturen allt oftare överstiger bör-temperaturen.

- ☞ Oftast räcker det med att sätta igång avfrostningen manuellt en kort stund. Ibland kan det vara nödvändigt att avfrosta enheten genom upps-nabbad avfrostning eller genom att stänga av kylningen under minst 24 timmar.

- ✓ Inga maträtter som ska kylas i enheten

 **Försiktigt!**
Halkrisk

Halkrisk finns om det rinner ut kondensvatten på golvet under avfrostningen.

- Torka upp allt kondensvatten som eventuellt runnit ut.
-



- Håll knappen "Avfrosta" intryckt under ca 2 sekunder för att starta avfrostningen manuellt.

Kylningen avslutas och avfrostningen startar.

I displayen visas indikeringen "Avfrostning TILL".



- i Man kan avbryta den manuella avfrostningen genom att stänga av kylningen och sedan slå på den igen.

- i Efter den förinställda tiden för den manuella avfrostningen (ca 15 minuter) ställer enheten automatiskt om till kylning igen. Avfrostningen är avslutad.

- ☞ Om avfrostningen inte gav önskat resultat (ovan nämnda tecken finns fortfarande) måste den genomföras på annat sätt.

- Frosta av enheten genom avbrott i kylningen under längre period
 - ☞ Avsnitt "Frosta av enheten genom att stänga av kylningen" på sidan 23.

Frosta av enheten genom att stänga av kylningen

- ☞ Om avfrosthningen inte gav önskat resultat (ovannämnda tecken på det finns fortfarande), måste kylningen avbrytas under en längre tid.

 **Försiktigt!****Halkrisk**

Halkrisk finns om det rinner ut kondensvatten på golvet under avfrosthningen.

- Torka upp allt kondensvatten som eventuellt runnit ut.

- Stäng av kylningen med Till-/Frånbrytaren.
 - ☞ Avsnitt "Starta/stänga av kylning" på sidan 19. Kylningen avslutas.
- Låt kylningen vara avstängd i minst 24 timmar.

Låsa/låsa upp knappsats**Låsa knappsats**

- ☞ Knappsatslåsnigen skyddar mot obehöriga ändringar av temperaturregleringen, t.ex. ändring av bör-temperaturen.

- ☞ När knappsatsen är låst kan endast följande funktioner utföras:

- Visa bör-temperatur
- Visa min.temperatur
- Visa max.temperatur



- Håll båda knapparna i vippknappen "Pil uppåt/nedåt" intryckta i ca 3 sekunder. Indikeringen "PoF" blinkar i displayen.
- Släpp båda knapparna. Knappsatsen är låst, i displayen visas är-temperaturen.

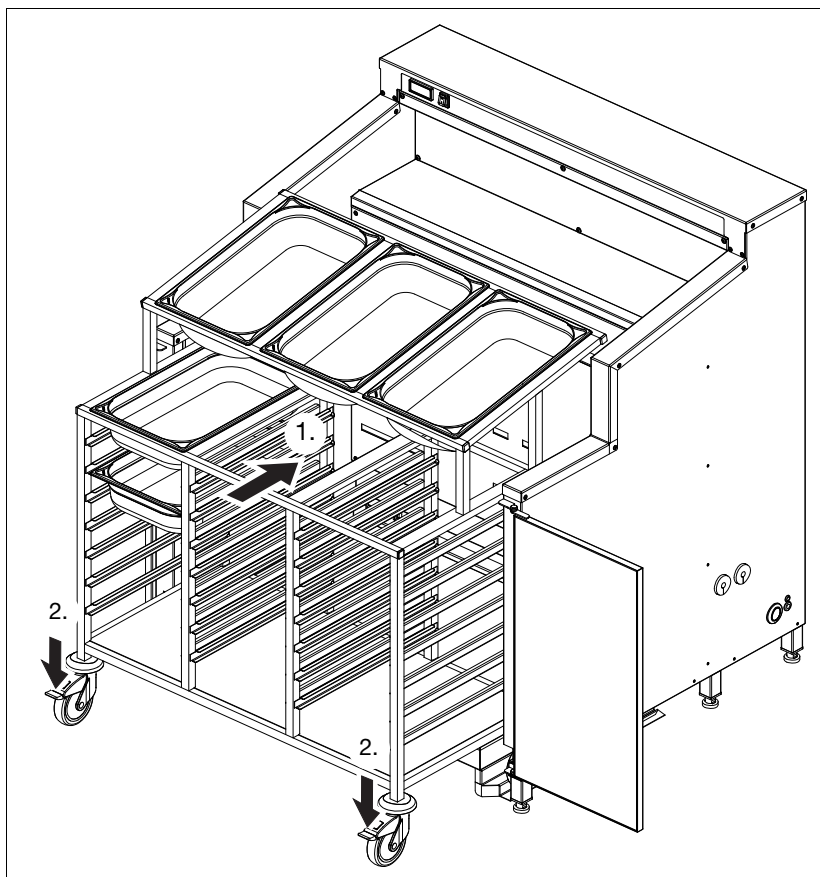
- ☞ När man försöker aktivera en låst funktion blinkar indikeringen "PoF" i displayen

Lås upp knappsats

- Håll båda knapparna i vippknappen "Pil uppåt/nedåt" intryckta i ca 3 sekunder. Indikeringen "PoF" blinkar i displayen.
- Släpp båda knapparna. Knappsatsen är låst, i displayen visas är-temperaturen.

Kör in hyllvagn

- ☞ Endast hyllvagnar RWR 3-A KS / RWR 3 KS / RWR-VP 163 KS som är speciellt anpassade för enheten får köras in. De här hyllvagnarna har en extra botten vilket förhindrar att kyl luften försvinner okontrollerat. Konventionella hyllvagnar RWR 3 / RWR 3-A / RWE-VP 163 är olämpliga för kylning.
- ☞ Det är viktigt att tänka på rätt riktning när hyllvagnen körs in. Hyllvagnen står rätt när hjulspärrarna hos den inkörda vagnen går att manövrera.
- När hyllvagnen ska köras in skjuter man in den långsamt i enheten över styrskenorna, ända till anslag (1).
- ☞ I presentationen används en kylstation KS-UK RWR 3-A



- Spärra hyllvagnens hjulspärr (2).

Kyl porslin eller maträtter

- ☞ Enheten är bara lämplig till kort kylning av maträtter i inkörda, specialanpassade hyllvagnar RWR 3 KS / 3-A KS / -VP 163 KS.
- ☞ Enheten är inte konstruerad för kontinuerlig kylning av maträtter i hyllvagnen.
- ☞ Maträtter ska alltid vara kylda redan när de sätts in i hyllvagnen. Enheten är bara lämplig till att hålla redan kylda maträtter kalla i en hyllvagn.
- ☞ Starta inte kylningen förrän strax (ca 10 minuter) innan hyllvagnen körs in och stäng av den igen efter utkörningen eftersom förångaren/kylanordningen annars blir nedisad.

- ☞ Medan kylningen är igång lyser kontrollampan "Kylning TILL" i temperaturregulatorns display. När den inställda bör-temperaturen är uppnådd inne i enheten stängs kylningen av, tills är-temperaturen har stigit med ett förinställt värde. Kontrollampan "Kylaggregat TILL" slocknar under den här tiden. Fläkten för kylluften fortsätter arbeta.
- ☞ Enheten genomför en automatisk avfrostning i regelbundna intervaller.
- ☞ Enhetens utlopps- och -inloppsöppningar för kallluft får under inga omständigheter täckas över. Då kan det hända att enheten inte längre fungerar korrekt.
- ☞ Av hygiensskäl ska maträtter i gastronombehållare och på brickor alltid täckas över med lock. Detta förhindrar dessutom att maträtterna som ska hållas kalla torkar.
- ☞ För att få så liten förlust av kyla som möjligt ska hyllvagnen inte köras ut i onödan under kylningen och öppna inte heller eventuella luckor på framsidan.
- ☞ Vid kallhållning av maträtter ska de tillämpliga, livsmedelsspecifika egenskaperna beaktas.
- ✓ Kylning startad

Enhetsutförande med luckor

- ✓ Luckor på framsidan stängda
-

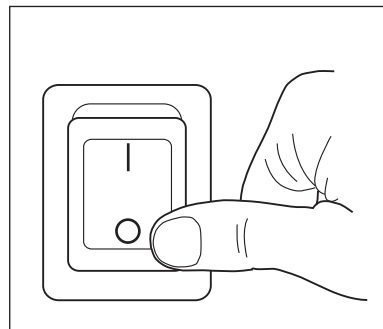
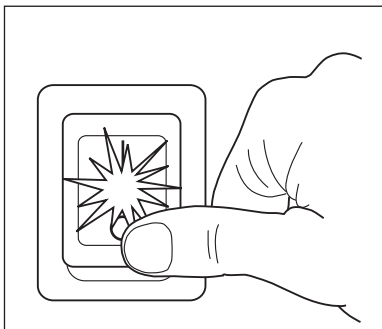
- Håll maträtter kalla kortfristig.

Kör ut hyllvagnen ur enheten

- ☞ Stäng av kylningen när hyllvagnen körts ut eftersom förångaren/kylanordningen annars blir nedisad.
- Lossa hyllvagnens hjulspärr.
- Dra ut hyllvagnen ur enheten.

Avstängning

- Stäng av enheten** ■ Stäng av kylning på Till-/Frånbrytaren.



Kontrolllampan för drift i Till-/Frånbrytaren slocknar.

- Dra ur stickproppen.
- Rengör enheten.
 - ↳ Kapitel "Rengöring och underhåll" på sidan 30.

Felsökningsschema

Kontrolllampan för drift i
Till-/Frånbrytaren lyser inte

| Orsak | Åtgärd |
|---|--|
| Stickproppen har dragits ut eller inte satts in ordentligt. | <ul style="list-style-type: none"> ■ Sätt in stickproppen i vägguttaget och kontrollera att den sitter rätt. |
| Nätkabeln skadad, t.ex. brott på ledare (kan inträffa utan att det syns). | <ul style="list-style-type: none"> ■ Låt ett behörigt serviceställe byta nätkabeln. ↳ Kapitel "Reparation" på sidan 37. |
| Avbrott i lokal nätanslutning. | <ul style="list-style-type: none"> ■ Låt ett behörigt serviceställe kontrollera nätanslutningen. ↳ Kapitel "Reparation" på sidan 37. |
| Säkring i säkrings-skåpet defekt. | <ul style="list-style-type: none"> ■ Låt ett behörigt serviceställe kontrollera huvudsäkringen och byta den vid behov. ↳ Kapitel "Reparation" på sidan 37. |
| Enhetselektronik defekt. | <ul style="list-style-type: none"> ■ Kontakta ett behörigt serviceställe. ↳ Kapitel "Reparation" på sidan 37. |

Kontrolllampan för drift i
Till-/Frånbrytaren lyser, men
enheten kyler inte hyllvagnen
(tillräckligt)

| Orsak | Åtgärd |
|---|---|
| Maträtter har inte kylts tillräckligt i förväg. | <ul style="list-style-type: none"> ■ Kyl bara maträtter som kylts i förväg i hyllvagnen. |
| Hög omgivningstemperatur. | <ul style="list-style-type: none"> ■ Sörj för svalare omgivning med lämpliga åtgärder. |
| Förångaren/kylanordningen i enheten nedisad. | <ul style="list-style-type: none"> ■ Stäng av enheten för att frosta av dess förångare/kylanordning. |
| Enhetselektronik defekt. | <ul style="list-style-type: none"> ■ Kontakta ett behörigt serviceställe. ↳ Kapitel "Reparation" på sidan 37. |

Enhetsutförande KS-UK RWR 3-A / 3-A Ice

| Orsak | Åtgärd |
|-----------------------------------|---|
| Luckor på framsidan inte stängda. | Stäng luckor. |
| Olämplig hyllvagn inkörd. | <ul style="list-style-type: none"> ■ Kör in hyllvagn RWR 3 KS / 3-A KS |

Enhetsutförande KS-UK RWR-VP 163/-VP 163 Ice/UKI RWR-VP 163

| Orsak | Åtgärd |
|---|---|
| Olämplig hyllvagn inkörd. | ■ Kör in hyllvagn RWR-VP 163 KS. |
| Kalluftsluss på framsidan utan funktion | ■ Kontakta ett behörigt serviceställe. ↳ Kapitel "Reparation" på sidan 37. |

Enhetsutförande för anslutning till externt kylkretslopp

| Orsak | Åtgärd |
|--|---|
| Externt kylkretslopp har slutat fungera. | ■ Kontakta ett behörigt serviceställe. ↳ Kapitel "Reparation" på sidan 37. |

Enhetsutförande med integrerat kylaggregat

| Orsak | Åtgärd |
|--|---|
| Externt kylkretslopp har slutat fungera. | ■ Kontakta ett behörigt serviceställe. ↳ Kapitel "Reparation" på sidan 37. |
| Intern kylmaskin defekt | ■ Kontakta ett behörigt serviceställe. ↳ Kapitel "Reparation" på sidan 37. |

Kontrolllampan för drift i Till-/Frånbrytaren lyser, men enheten kyler inte hyllvagnens maträtter (tillräckligt)

| Orsak | Åtgärd |
|---|---|
| Maträtter har inte kylts tillräckligt i förväg. | ■ Kyl bara maträtter som kylts i förväg i hyllvagnen. |
| Hög omgivningstemperatur. | ■ Sörj för svalare omgivning med lämpliga åtgärder. |
| Luftstyrplåt för kallluftsutlopp saknas. | ■ Montera luftstyrplåt för kallluftsutlopp |

Korrosion på delar av rostfri plåt

| Orsak | Åtgärd |
|--------------------------------|---|
| Felaktigt handhavande/skötsel. | ■ Avlägsna korrosionen. ↳ Avsnitt "Ta bort korrosion på rostfri plåt" på sidan 32. ■ Var noga med att handhavande/sköta enheten på rätt sätt. |

Enheten är skadad utvändigt

| Orsak | Åtgärd |
|---|--|
| Skada på grund av transport, förflyttning eller annan yttre påverkan. | <ul style="list-style-type: none">■ Stäng av enheten<ul style="list-style-type: none">↳ Kapitel "Avstängning" på sidan 26.■ Säkra enheten mot oavsiktlig igångsättning.■ Kontakta ett behörigt serviceställe.<ul style="list-style-type: none">↳ Kapitel "Reparation" på sidan 37. |

Rengöring och underhåll

Rostfri plåt

Korrosionsbeständighet

Korrosionsbeständigheten hos rostfri plåt beror på om det finns ett s.k. passivt skikt på materialytan.

Skador hos det passiva skiktet genom mekanisk påverkan åtgärdas självständigt – när det finns tillräckligt med syre hos materialytan.

Skador hos det passiva skiktet genom kemisk påverkan av substanser med reducerande effekt (substanser som förbrukar syre) skadar materialet. Behandlingen med syror som har oxiderande effekt kan motverka försämringen.

Beakta hänvisningarna längre ner beträffande rengöring och underhåll för att bibehålla korrosionsbeständigheten.

Rengöringsintervall

Enheten måste rengöras noggrant efter varje användningstillfälle.

Rengöringsmetod

Föreskriven rengöringsmetod för den dagliga rutinrengöringen är avtorkningen med en fuktig trasa.

Envisa smutsfläckar får avlägsnas med en borste (med plast- eller naturborst).

☞ Använd inte ångtvätt, inte högtryckstvätt, inte vattendusch eller liknande rengöringsapparater.

☞ Använd inga föremål till rengöringen som är spetsiga eller har vassa kanter.

Rengöringsmedel

Plastytor



Försiktigt!

Materialskada!

Rengöringsmedel för rostfri plåt och skurmedel repar ytan. Rengöringsmedlen här nedanför eller rengöringsmedel som innehåller följande substanser skadar också ytan:

- Etanol, Isopropanol och högre alkoholer
- Aceton
- Terpentin
- Ättiksyraester

► Använd inga rengöringsmedel för rostfri plåt eller skurmedel.

► Använd inga rengöringsmedel som innehåller lösningsmedel.

Följande rengöringsmedel får användas:

- Vanligt rengöringsmedel i vattenlösning
- Mjuk rengöringstrasa
- B.PRO-mikrofiberduk (använd endast med vatten)

Ytor av rostfri plåt



Försiktigt!

Materialskada!

Korrosion kan uppstå om rostfri plåt får kontakt med följande substanser:

- Koncentrerade syror, halogener (klor, brom, jod) och deras salter samt kryddor
- Syraångor som uppstår vid klinkerrensning
- Kontakt med främmande metall
- Kontakt med järn (t.ex. stålull, spån från ledningar, järnhaltigt vatten)

Det kan även uppstå korrosion under kalk-, fett-, stärkelse- och proteinskikt – på grund av att luft inte kommer in.

- Undvik kontakt med koncentrerade syror, halogener och deras salter, kryddor, främmande metaller, järn eller järnhaltiga ämnen. Torka ev. efter med en trasa som sköljts i rent vatten.
 - Skada inte ytan på den rostfria plåten, särskilt inte med andra metaller.
 - Avlägsna regelbundet rester av kalk, fett, stärkelse och äggvita genom rengöring.
-

Följande rengöringsmedel får användas:

- Vanligt rengöringsmedel i vattenlösning
- Mjuk rengöringstrasa
- B.PRO-mikrofiberduk (använd endast med vatten)

Rengöringsmedel för ytor av rostfri plåt vid hårdare nedsmutsning:

- Vanligt rengöringsmedel för rostfri plåt, t.ex. DeepClean Stainless Steel
- Ytor av rostfri plåt ska alltid hållas rena, torra och exponerade för luft.

Rengör enheten



Försiktigt!

Halkrisk!

När rengöringsvatten rinner ut på golvet under, eller efter, rengöringen finns halkrisk.

- Torka upp allt rengöringsvatten som hamnat på golvet.
- Dra ut stickproppen ur vägguttaget.
- Ta bort matrester.
- Rengör enheten med de rengöringsmetoder och rengöringsmedel som beskrivits ovan.
- Torka efter med en trasa som sköljts i rent vatten och torka torrt när ett rengöringsmedel för rostfri plåt använts.
- Rengör enheten grundligt.

Ta bort korrosion på rostfri plåt**Ny korrosion**

- Kontrollera att stickproppen dragits ut.
- Ta bort korrosionen med skurmedel eller ett fint sandpapper.

Äldre/svårare korrosion

i Åtgärderna för rengöring som beskrivs här för äldre/svårare korrosion är en rekommendation från en tysk organisation för tekniska lösningar inom husbyggnation (Industrieverband Haus-, Heiz- und Küchentechnik e. V. (HKI)).

☞ Åtgärderna för borttagning av äldre/svårare korrosion får endast utföras av tekniskt utbildad personal, som följer gällande föreskrifter.

**Varning!****Risk från frätande ämnen!**

Syrorna som används för borttagning av korrosion kan orsaka frätskador på föremål (t.ex. klädesplagg) och personer. Om syra kommer i ögonen, finns det risk för permanenta skador. I värsta fall kan personen bli helt blind.

- Använd skyddskläder (skyddsglasögon, skyddshandskar, ...).
- Håll personer som inte arbetar med rengöringen på avstånd.

-
- Kontrollera att stickproppen dragits ut.
 - Avlägsna korrosion med 2-3 procentig oxalsyra.
 - Om rengöring med oxalsyra inte hjälper så behandla korrosionsställena med 10-procentig salpetersyra.

Rengör enheten invändigt

☞ Den undre luftinsugskanalen med styrskenor kan fällas upp när golvet inne i enheten ska rengöras grundligt.

☞ Beroende på enhetsutförandet kan en eller flera påbyggnadsdelar tas bort för en grundlig rengöring av enheten.

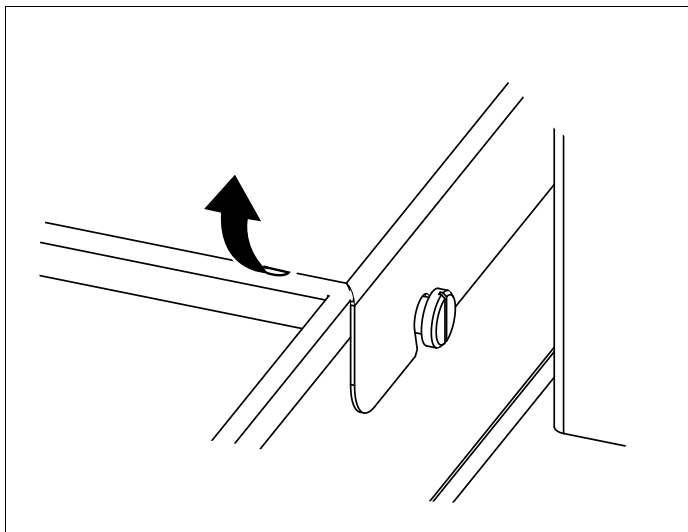
☞ Alla borttagna delar måste sättas tillbaka efter rengöringen, annars fungerar inte enheten som den ska.

Rengör undre utsugskanal

☞ Locket kan tas av för en grundlig rengöring av den undre utsugskanalen.

Ta bort skyddet till den undre utsugskanalen

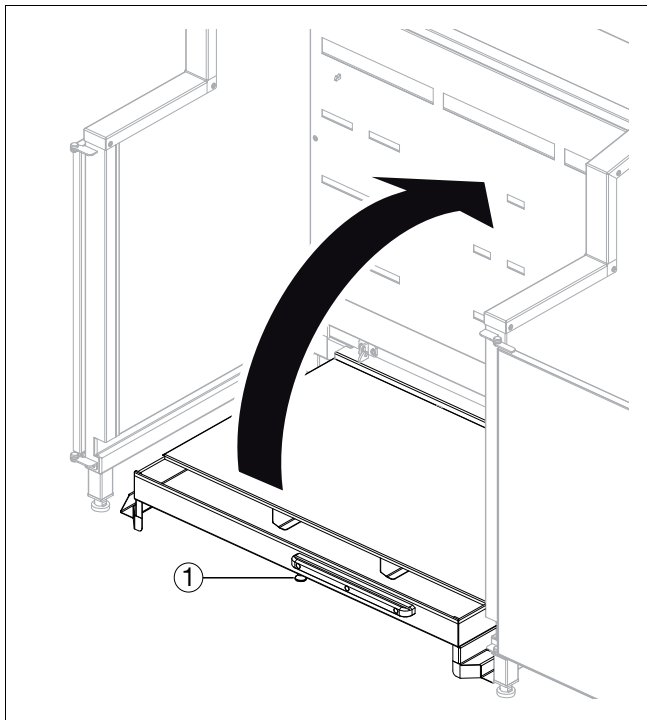
- ✓ Hyllvagn utkörd ur enheten
- Dra ut skyddet fram snett uppåt ur arreteringen (1.)

**Rengör skydd och undre utsugskanal**

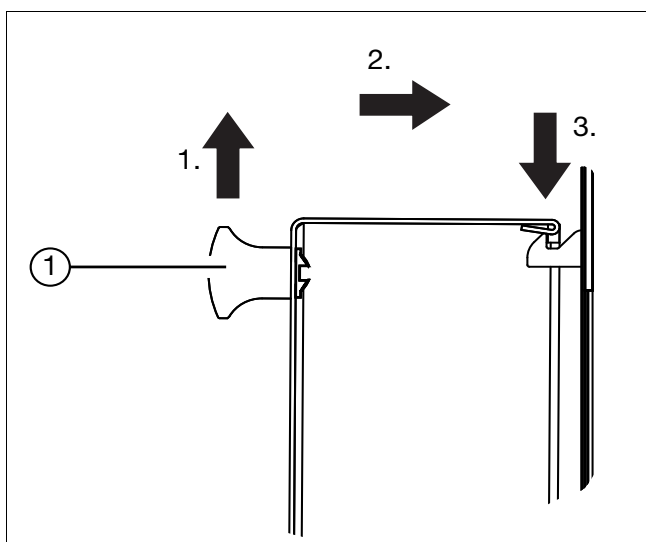
- Rengör skydd och utsugskanal med styrskenor med de godkända rengöringsmedlen och -metoderna.
- ☞ Skyddet till den undre utsugskanalen måste sättas tillbaka efter rengöringen, annars fungerar inte enheten som den ska.

Fäll upp undre utsugskanal

- ☞ Den undre luftinsugskanalen med styrskenor kan fällas upp när golvet inne i enheten ska rengöras grundligt.
- ☞ Den lodrätt uppfällda utsugskanalen med styrskenor säkras med två arreteringskrokar.
- ▀ Lyft insugskanal med styrskena i handtaget (1) fram och sväng bakåt till strax innan anslaget.



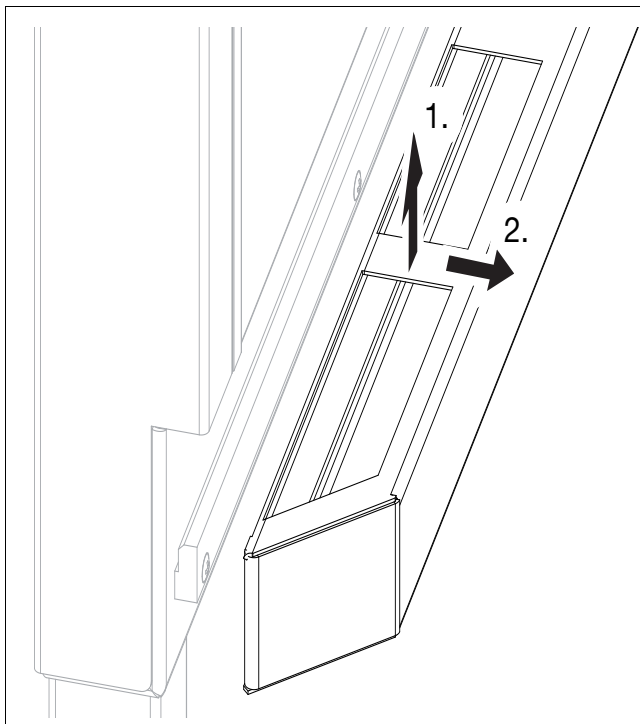
- ▀ Lyft utsugskanal med styrskenor i handtaget (1.), tryck bakåt till anslag (2.) utan schvung och sänk (3.)



- ▀ Säkerställ att båda arreteringarna låser fast utsugskanalen.

Rengör utsugskanal på sidan**Enhetsutförande KS-UK RWR-VP 163 / -VP 163 Ice / UKI RWR-VP 163**

- ✓ Uppfälld utsugskanal med styrskenor
- ☞ Utsugskanalerna på sidorna kan tas av för grundlig rengöring.
- Lyft insugskanal på sidan uppåt (1.)



- Ta av utsugskanal mot mitten av enheten (2.)
- Rengör utsugskanal och hållare in- och utvändigt med de godkända rengöringsmedlen och -metoderna.

Underhåll

| | |
|--|--|
| Se till att enheten underhålls regelbundet | <p>B.PRO rekommenderar att enheten underhålls regelbundet av fackpersonal med utbildning för detta. Regelbundet underhåll förebygger fel, förlänger enhetens livslängd och värdet bibehålls.</p> <ul style="list-style-type: none"> ■ Låt utbildad fackpersonal underhålla enheten regelbundet. |
| Kontrollera stabilitet | <ul style="list-style-type: none"> ■ Kontrollera enhetens stabilitet regelbundet. ■ Ordna med fastsättning genom något av följande ställen när stabiliteten inte är tillräcklig: <ul style="list-style-type: none"> • Intern fackpersonal, utbildad av B.PRO • Extern kundservice, utbildad av B.PRO • B.PRO-service |
| Låt utföra återkommande elsäkerhetskontroller | <ul style="list-style-type: none"> ■ Låt en behörig elektriker kontrollera elsäkerheten återkommande, minst en gång per halvår och enligt standarderna i serien DIN VDE 0701-0702. |
| Kontrollera anslutningskabel och stickpropp | <ul style="list-style-type: none"> ■ Låt kontrollera att anslutningskabeln och stickproppen inte är skadade eller föråldrade minst en gång per halvår enligt BGV A 3 (bestämmelser för förhindrande av olycksfall) eller motsvarande nationella bestämmelser. |
| Kontrollera anläggningens täthet återkommande | <ul style="list-style-type: none"> ■ Låt ett auktoriserat branschföretag kontrollera anläggningens täthet återkommande baserat på sammansättningen av, samt mängden, köldmedium som finns i kylanläggningen - enligt direktiv (EG) Nr. 842/2006 eller motsvarande nationella föreskrifter. |
| Låt serva kylsystem | <ul style="list-style-type: none"> ■ Låt ett kylteknikföretag som är kvalificerat för den aktuella köldbäraren serva kylsystemet minst en gång per år. |
| Ändring av kylparametrar | <ul style="list-style-type: none"> i Temperaturreglerns kylparametrar kan vid behov ändras/ställas in på nytt av ett kylteknikföretag. Information om inställningen av temperaturreglern finns i den separata bruksanvisningen för temperaturreglern som befinner sig i dokumentmappen. <ul style="list-style-type: none"> ↳ Temperaturreglerns bruksanvisning. ■ Låt ett kylteknikföretag som är kvalificerat för köldbäraren ändra kylparametrar vid behov. |

Reparation

Behöriga personer

☞ Reparationer får endast utföras av följande serviceställen:

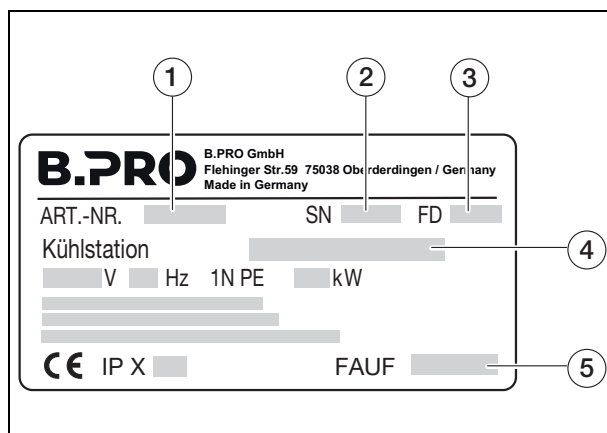
- Intern fackpersonal, utbildad av B.PRO
- Extern kundservice, utbildad av B.PRO
- B.PRO-service
- Vid reparation av kylsystemet: kylteknikföretag som är kvalificerat för den aktuella köldbäraren.

Felbeskrivning

Vid sidan av den exakta beskrivningen av defekten behöver B.PRO följande uppgifter på typskylten:

- Artikelnummer
- Modell
- Serienummer
- Tillverkningsdatum
- Tillverkningsorder-nummer

Typskylten för enheten sitter på dess sidovägg.



- (1) Artikelnummer
- (2) Serienummer
- (3) Tillverkningsdatum
- (4) Modell
- (5) Tillverkningsorder-nummer

Byte av komponenter

☞ Defekta komponenter, inklusive nätkabeln, får endast bytas av följande serviceställen:

- Intern fackpersonal, utbildad av B.PRO
- Extern kundservice, utbildad av B.PRO
- B.PRO-service
- Vid reparation av kylsystemet: kylteknikföretag som är kvalificerat för den aktuella köldbäraren.

Reservdelar Vid beställning av reservdelar behövs följande uppgifter:

- Reservdelsbeteckning
 - Artikelnummer
 - Enhetens tillverkningsdatum
 - Antal
- ↳ Se Service-Information-System på Internet
(www.bpro-solutions.com).

Adress B.PRO GmbH
Flehinger Straße 59
75038 Oberderdingen
GERMANY
Phone +49 (0)7045 44 - 81416
Fax +49 (0)7045 44 - 81508
Email service@bpro-solutions.com
Internet www.bpro-solutions.com

Skrotning

Skrotning av enheten



- i** När en förbrukad elektro- resp. elektrisk produkt skrotas över den normala sophanteringen kan substanserna som produkten innehåller utgöra en risk för miljön och för personers hälsa. Enheten får därför inte kasseras över den normala sophanteringen utan måste lämnas till en återvinningscentral för elektriska produkter (t.ex. ett särskilt återvinningsföretag). För att informera om detta är enheten försedd med den vidstående symbolen enligt EG-direktivet 2002/96/EG, bilaga IV. Utöver detta ska hänsyn tas till ev. speciella, nationella bestämmelser vid skrotningen.
- Gör enheten obrukbar före skrotningen (kapa t.ex. av stickproppen).

Enhetsutförande för anslutning till externt kylkretslopp

- i** Efter installationen innehåller enheten köldmedium som inte får komma ut i miljön på grund av miljöskyddet.
- Låt ett kylteknikföretag skilja enheten från det externa kylkretsloppet.

Enhetsutförande med köldbärare R134a/R404A

- Låt ett kylteknikföretag ta hand om köldmediet R134a resp. R404A enligt den gällande lagstiftningen.

Enhetsutförande med köldbärare Ice

- i** Enheten innehåller fortfarande en restmängd flytande-is-blandning efter att den har stängts av och separerats från det externa kylkretsloppet. Blandningen får inte hamna i kanalisationen eller i yt- eller grundvattnet.
- Låt ett auktoriserat branschföretag ta bort flytande-is-blandning som finns kvar i enheten.
 - Låt ett auktoriserat branschföretag kassera ansamlad flytande-is-blandning på korrekt sätt, enligt de lagstadgade bestämmelserna som gäller i det aktuella landet.
 - Lämna den tömda enheten till ett insamlingsställe för elprodukter (t.ex. särskilt återvinningsföretag).

☞ Den här produkten får inte skrotas tillsammans med annat industriavfall.

☞ Mer information om skrotningen finns hos handlaren eller hos B.PRO-service.

☞ Avsnitt "Adress" på sidan 38.

Tekniska data

Allmänna data Mått och vikt

| Modell | Längd i mm (ca) | Bredd i mm (ca) | Höjd i mm (ca) | Vikt i kg (ca) |
|---------------------------------|-----------------------|-----------------------|----------------------|----------------------|
| Kylstation KS-UK RWR 3-A | 1,290 | 1,110 | 1,375 | 210 |
| Kylstation KS-UK RWR 3-A Ice | 1,290 | 1,110 | 1,375 | 210 |
| Kylstation KS-UK RWR-163 VP | 780 | 1,185 | 1,940 | 255 |
| Kylstation KS-UK RWR-163 VP Ice | 780 | 1,185 | 1,940 | 255 |
| Kylstation KS-UKI RWR-163 VP | 780 | 1,185 | 2,380 | 290 |

Elektriska data Anslutningsvärden

| Modell | Spänning, frekvens | Effekt (max.) |
|----------------------------------|-------------------------|------------------|
| Kylstation KS-UK RWR 3-A | 220-240 V, 1N PE, 50 Hz | 0,2 kW |
| Kylstation KS-UK RWR 3-A Ice | | 0,2 kW |
| Kylstation KS-UK RWR -VP 163 | | 0,2 kW |
| Kylstation KS-UK RWR -VP 163 Ice | | 0,2 kW |
| Kylstation KS-UKI RWR -VP 163 | | 1,8 kW |

Kapslingsklass enhet

IP X5 (enheten är skyddad mot spolande vatten enligt DIN EN 60529.)

Miljö Omgivningsvillkor – drift

Temperatur: +15 °C till +32 °C

Relativ luftfuktighet: utan daggbildning

Omgivningsvillkor – lagerhållning

Temperatur: -10 °C till +40 °C

Relativ luftfuktighet: utan daggbildning

Emissioner

Enhetens arbetsplatsrelaterade bullernivå är lägre än 70 dB(A). Andra störande eller farliga emissioner förekommer inte.

Material

Rostfri plåt, polyamid, polyuretan

Kylsystem Aktiv cirkulationsluftkyllning

| | |
|---|--|
| Klimatklass: | N |
| Kyltemperatur: | +4 °C till +12 °C |
| Täthet: | kylsystemets täthet kontrollerad på fabriken |
| Avfrostning | automatisk, cyklisk |
| Kondensvatten-tömningsledningrör av rostfri plåt, D=20 mm | |

Enhetsutförande KS UK RWR 3-A/-VP 163

| | |
|---------------------|-------|
| Anslutningsdiameter | |
| Sugledning: | 18 mm |
| Anslutningsdiameter | |
| Vätskeledning: | 10 mm |

Enhetsutförande med köldbärare Ice

| | |
|---------------------|-------|
| Anslutningsdiameter | |
| Frammatning: | 18 mm |
| Anslutningsdiameter | |
| Frammatning: | 18 mm |

Enhetsutförande med köldbärare R134a

| | |
|-------------------------|--------|
| Köldbärare: | R134a |
| Växthuseffekt (GWP): | 1300 |
| Driftsövertryck (max.): | 18 bar |

Enhetsutförande med köldbärare R404A

| | |
|-------------------------|--------|
| Köldbärare: | R404A |
| Växthuseffekt (GWP): | 3750 |
| Driftsövertryck (max.): | 24 bar |

Enhetsutförande med köldbärare Ice

| | |
|-------------------------|---|
| Köldbärare: | is/vatten/etanol-kylblandning med 7,5 vol.-% etanolandel |
| Driftsövertryck (max.): | 4 bar |

Nödvändig kyleffekt på platsen**Enhetsutförande för anslutning till externt kylkretslopp**

| Enhetsutförande | Kyleffekt i kW | Kommentar |
|----------------------|-------------------|--|
| KS-UK RWR 3-A Ice | 2,4 | $t_{Ice} = -5\text{ °C}$; isandel > 10 % (gar.) |
| KS-UK RWR 3-A | | $t_0 = -10\text{ °C}$ |
| KS-UK RWR-163 VP Ice | 2,8 | $t_{Ice} = -5\text{ °C}$; isandel > 10 % (gar.) |
| KS-UK RWR-163 VP | | $t_0 = -10\text{ °C}$ |

Enhetsutförande med integrerat kylaggregat

| Enhetsutförande | Kyleffekt i kW | Kommentar |
|-------------------|-------------------|-----------------------|
| KS-UKI RWR-163 VP | 2,8 | $t_0 = -10\text{ °C}$ |

Beställningsuppgifter

| | | |
|---|-----------------|---------|
| Kylstation KS-UK RWR 3-A | Artikelnummer: | 372 599 |
| Kylstation KS-UK RWR 3-A Ice | Artikelnummer: | 372 599 |
| Kylstation KS-UK RWR -VP 163 | Artikelnummer: | 372 514 |
| Kylstation KS-UK RWR -VP 163 Ice | Artikelnummer: | 372 514 |
| Kylstation KS-UKI RWR -VP 163 | Artikelnummer: | 373 622 |
| Bruksanvisning | Dokumentnummer: | 154 659 |

Tillbehör

| | | |
|---|----------------|-------------------|
| Luckor (bara KS-UK RWR-VP 163) | Artikelnummer: | 🔗 B.PRO-prislista |
| Hyllvagn RWR 3 KS | Artikelnummer: | 🔗 B.PRO-prislista |
| Hyllvagn RWR 3-A KS | Artikelnummer: | 🔗 B.PRO-prislista |
| Hyllvagn RWR-VP 16 KS | Artikelnummer: | 🔗 B.PRO-prislista |
| B.PRO-mikrofiberduk | Artikelnummer: | 126 999 |
| Rengörings- och underhållsmedel för rostfri plåt DeepClean Stainless Steel | Artikelnummer: | 511 895 |

Standarder, direktiv, provningssigill

DIN EN 60335-1: Elektriska hushållsapparater och liknande bruksföremål – Säkerhet – Del 1: Allmänna krav.

DIN EN 60335-2-89: Elektriska hushållsapparater och liknande bruksföremål – Säkerhet – Del 2-89: Särskilda krav på kyl- och frysaggregat för kommersiellt bruk med inbyggd eller separat kondensor eller kompressor.

DIN EN 60529: Kapslingsklasser genom hus (IP-beteckning).

BGV A 3 (VBG 4): Föreskrift för förebyggande av olyckor: Elanläggningar och produktionsmedel.

BGR 111 (ZH1/37): BG-regel: Arbete hos restaurangföretag.

DIN EN ISO 9001: B.PRO är certifierat enligt DIN EN ISO 9001.



CE-märkning: Enheten överensstämmer med direktiven 2006/42/EG "Europaparlamentets och rådets direktiv om anpassning av medlemsländernas rättsliga föreskrifter beträffande maskiner" och 2004/108/EG "Europaparlamentets och rådets direktiv om anpassning av medlemsländernas rättsliga föreskrifter beträffande elektromagnetisk kompatibilitet".

B.PRO GmbH

P.O. Box 13 10

75033 Oberderdingen

GERMANY

Phone +49 (0)7045 44 - 81416

Fax +49 (0)7045 44 - 81508

Email service@bpro-solutions.com

Internet www.bpro-solutions.com

B.PRO
CATERING SOLUTIONS